

INFLUENȚA GEOMAGNETISMULUI ȘI A REZONANȚEI SCHUMANN ASUPRA SĂNĂTĂȚII ȘI COMPORTAMENTULUI UMAN

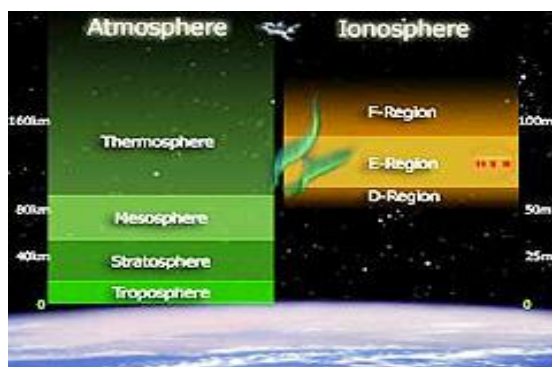
Aceste informații au fost publicate în 15 iulie și 8 mai de Annette Deyhle, Ph.D., membru al Echipei de Cercetare din cadrul **INIȚIATIVEI COERENȚEI GLOBALE**. Această inițiativă ce are o bază științifică, a fost lansată de Institutul HeartMath, unind milioane de oameni în intenția focusată în inimă de a schimba conștiința globală din modul actual -dizarmonios și instabil - către echilibru, cooperare și pace durabilă - vezi <http://www.glcoherence.org> .

Este posibil ca alinierea a mai multor milioane de oameni din majoritatea țărilor de pe Pământ să determine o perioadă de acalmie în datele citite de magnetometre? Corespund aceste date cu fenomenul de unire a emoțiilor oamenilor, permițând o pace globală și armonie?

Deoarece furtunile solare cresc intensitatea nivelului de rezonanță, care la rândul lui determină probleme legate de sănătate, violență, etc., datele ar putea fi un prim indicator că acționăm în direcția corectă cu acest studiu, al modului în care un eveniment global poate să devină catalizatorul unui nou tip de coerență care-l considerăm ca o conștiință globală.

Date științifice

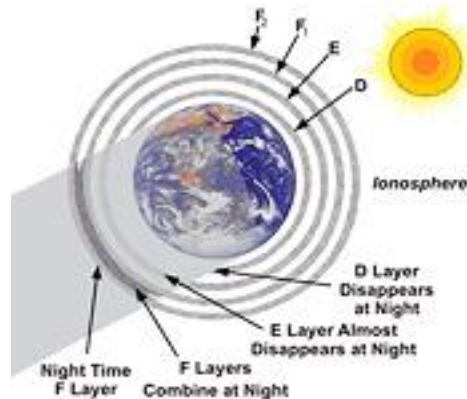
Pământul este înconjurat de un strat de aer ce se întinde până la 240 km în spațiu. Atmosfera are 4 straturi: troposfera (0-16 km), stratosfera (16-48 km), mezosfera (48-80 km) și termosfera (80-600 km). În termosferă există un strat numit ionosferă care se extinde în zona aprox. 80-290 km. Ea constă din particule încărcate electric. Această zonă foarte dinamică este expusă constant influenței solare: puternica radiație ultravioletă descompune moleculele și atomii, de aceea ioni și electroni liberi încărcăți electric umplu straturile ionosferei.



O furtună solară poate aduce particule încărcate în magnetosferă și ionosferă. Oamenii de știință au descoperit că o activitate solară extremă,

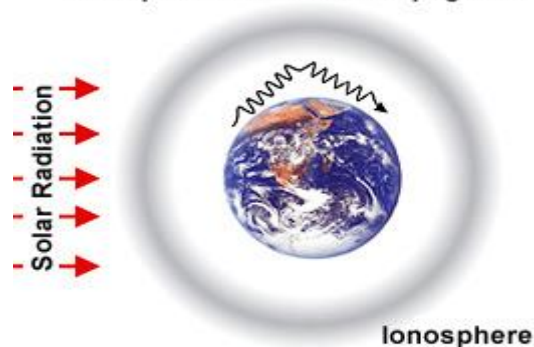
comprimă drastic magnetosfera – bula magnetică de protecție a Pământului creată de câmpul magnetic terestru – și modifică compoziția ionilor în spațiul de lângă planetă. Aceste schimbări în ionosferă sunt detectate de magnetometre.

Ionosfera are 3 straturi de bază: D, E și două straturi F. În timpul nopții stratul D dispare, stratul E aproape dispare, iar cele două straturi F se combină.



În orice moment, pe tot globul, se descarcă aproximativ 1000 de fulgere, care creează impulsuri electromagnetice ce stimulează cavitatea ionosferei. Rezonanțele Schumann (RS) sunt frecvențele electromagnetice ale cavității ionosferei Pământului și au fost descoperite în 1952 de Dr. Schumann. Dimensiunile limitate ale Pământului determină ionosfera să acționeze ca o cavitate rezonantă pentru undele electromagnetice (EM), în benzi de frecvență foarte joase (vezi figura de mai jos). Modul cu frecvența cea mai joasă al RS este de aproximativ 7.83 Hz, cu o variație zilnică de $\pm 0.5\text{Hz}$. Celelalte frecvențe sunt 14, 20, 26, 33, 39 și 45 Hz.

Ionospheric EM Wave Propagation



Observarea RS ne poate oferi informații valoroase despre activitatea solară, furtunile terestre, proprietățile stratului superior disipat, cavitatea ionosferei terestre și schimbările climatice.

Echipa de Cercetare și Dezvoltare a **Inițiativei Coerenței Globale** a dezvoltat un detector de câmp magnetic – MAGGIE – pentru a monitoriza rezonanțele undelor de plasmă ce înconjoară în mod constant Pământul în ionosferă. Iată un exemplu al spectrogramelor zilnice ale RS. Nivelul intensității sau puterea fiecărei frecvențe este codată pe o scară de culori, unde galben este cea mai intensă. RS apar ca linii orizontale roșii, la frecvențele de 7,8; 14, 20, 26, 33 și 39 Hz.

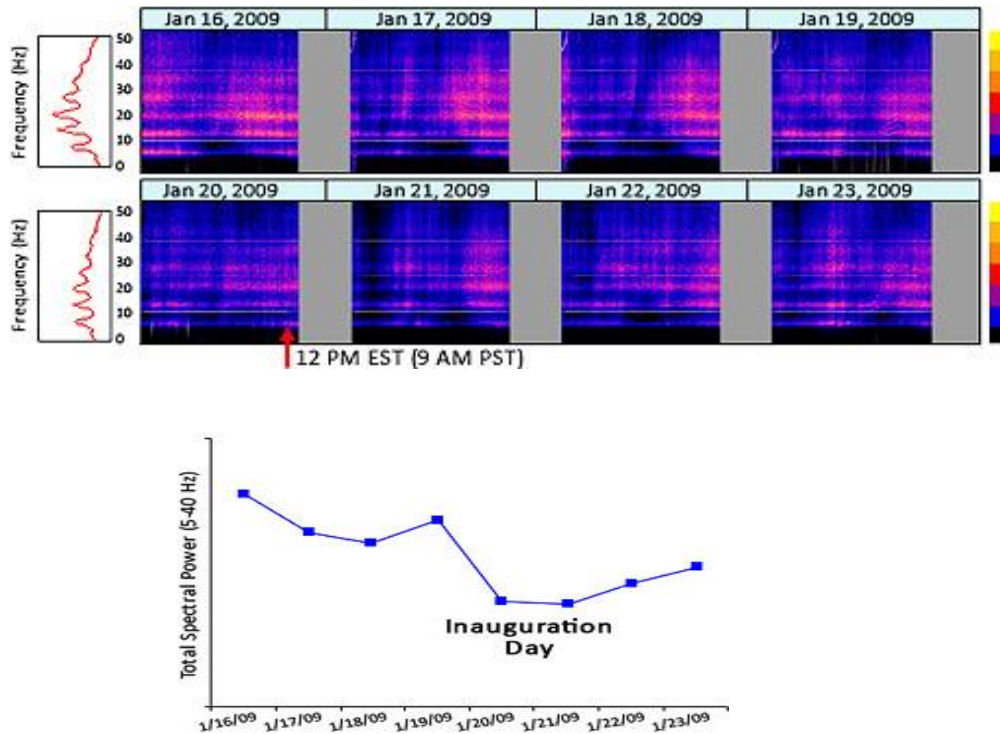
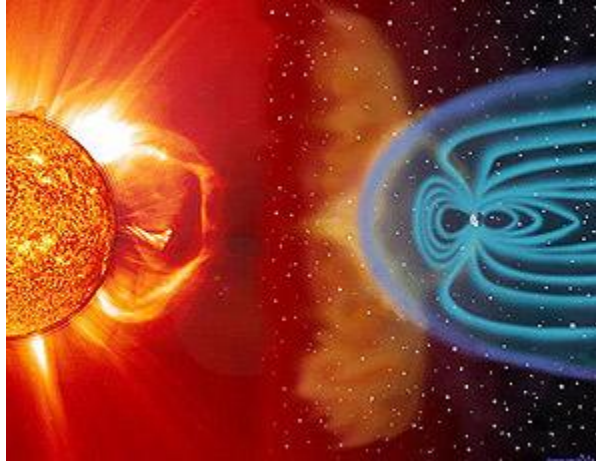


Figura de mai sus arată întregul spectru al nivelului intensității, pentru frecvențele între 5 și 40 Hz, pentru aceleași zile (legate de inaugurarea administrației Obama).

Vântul solar interacționează cu câmpul electromagnetic terestru, aplatizându-l în direcția către soare și lungindu-l în direcția opusă, determinând apariția unei „cozi magnetice”. Când exploziile solare și câmpurile magnetice asociate lor, ajung în magnetosfera terestră, particulele înalt energizate pot fi extrase din vântul solar în magnetosferă, producând aurore boreale și furtuni geomagnetice, care la rândul lor creează variații în câmpul magnetic terestru, influențând astfel tot ceea ce există în acesta, inclusiv vremea, bioelectricitatea, ritmurile vieții, dinamica sângelui, etc.



Există o conexiune între activitatea solară, furtunile geomagnetice, RS, și sănătatea și comportamentul uman?

În momentul în care fizicianul W.O. Schumann a publicat în jurnalul "Technische Physik" rezultatele cercetării sale despre aceste rezonanțe, Dr. Anker-muller a făcut imediat conexiunea între RS și ritmul alfa al undelor cerebrale. El a considerat că este foarte interesant faptul că „gândirea Pământului” are aceeași rezonanță naturală cu creierul uman și l-a contactat imediat pe profesorul Schumann. Acesta l-a rugat pe Herbert König – atunci era candidat la doctorat, iar apoi a devenit succesorul său la Universitatea din Munchen – să studieze acest lucru. König a demonstrat o corelație între RS și ritmurile creierului. El a comparat înregistrările electroencefalogramelor (EEG) cu câmpurile electromagnetice naturale și a descoperit că primele 5 RS, din plaja 0-35 Hz, sunt în aceeași gamă de frecvență ca și undele cerebrale înregistrate pe EEG și că semnalul de 7,8 Hz este foarte apropiat de frecvența ritmului cerebral alfa.

Frecvențele cerebrale sunt grupate astfel:

DELTA: 0.5 – 4 Hz. Caracterizează starea de somn fără vise sau starea de inconștiență.

TETA: 4-7 Hz. Este asociată cu prima fază a somnului, sau moțăiala. Apare și în meditația profundă când suntem treji dar deschiși către imaginare mentală. Este asociată cu creativitatea, intuiția, fantezia, reveria. Se crede că reflectă activitatea sistemului limbic și o activitate crescută se observă în anxietate, activarea comportamentală și inhibiție.

ALFA: 8-12 Hz. Acesta este ritmul principal într-un adult relaxat. Este prezent pe parcursul întregii vieți. Este considerată o stare normală de alertă, dar nu de procesare activă de informații. Alfa a fost asociat cu creativitatea, lucrul mental,

starea de calm, de învățare, coordonarea mentala și a întregului format de minte și corp.

BETA: 12-30 Hz. Reflectă un proces foarte activ. Se petrece în timpul stării de conștiință normală și de atenție exterioară. Gama 12-17 Hz apare în procesarea normală a informației și activitatea mentală. Gama 17-30 Hz apare în starea de alertă ridicată, anxietate, de „lovește sau fugi”.

GAMA: 30-100 Hz. Este asociată cu stări conștiente în care se procesează informații simultan în ambele emisfere. Balenele și delfinii operează la aceste frecvențe.

Începând cu aceste descoperiri, mai multe studii științifice au susținut că RS sunt unde electromagnetice staționare foarte importante, acționând ca frecvențe de fundal și influențând oscilațiile biologice în creierul mamifer.

Atâta timp cât proprietățile cavității electromagnetice a Pământului rămân aproximativ aceleași, aceste frecvențe rămân aceleași. Unele din schimbările care se petrec în RS sunt cauzate de ciclul petelor solare, deoarece ionosfera planetei se schimbă ca răspuns la schimbarea vântului solar ce este asociat cu ciclul de 11 ani al activității solare. Pe măsură ce intensitatea medie a RS crește sau scade datorită diferențelor între noapte și zi, datorită schimbărilor în activitatea solară, în clima globală, etc., creierul și sistemul nostru nervos răspund la aceste schimbări.

Rezonanța poate fi definită ca fiind frecvența la care un obiect, în modul cel mai natural, dorește să vibreze. De exemplu: în sistemele coerente, un obiect poate să determine mișcarea unui alt obiect, dacă cele două împărtășesc aceeași frecvență de rezonanță. De exemplu, dacă loviți un diapazon la 100 cicluri pe secundă și îl aduceți lângă un alt diapazon, cel de-al doilea va începe să vibreze cu aceeași rezonanță. Deși nu a fost atins, cel de-al doilea diapazon va începe să vibreze și să radieze un sunet, doar fiind în același câmp cu diapazonul inițial.

Similar, dovezile ne arată că este posibil ca creierul să detecteze, să se acorde și să răspundă semnalului unei RS.

Cum suntem capabili să ne acordăm rezonanțelor Schumann?

Răspunsul este că creierul nostru are „Zeitgeber”, un cuvânt german care se traduce prin „cei ce dau timp”, referindu-se la agenții sau evenimentele exterioare care ne dau semnale – în acest caz RS. Aceste semnale exterioare ajută sistemul biologic uman să se sincronizeze cu ciclurile zilnice ritmice ale Pământului.

Cercetările din ultimele decade arată că modificări semnificative în activitatea solară și geomagnetică, cauzate de furtuni geomagnetice, pot accelera schimbări semnificative în intensitatea și stabilitatea semnalului RS. Asta poate determina ieșirea acestui semnal înafara plajei sale normale, ceea ce induce modificări în sincronizarea dintre creier și inimă și schimbă nivelul de melatonină din creier.

Iată unele efecte nedorite, asociate schimbărilor din activitatea geomagnetică:

- Modificarea presiunii sanguine
- Probleme cardiace, neurologice, de reproducere, ale sistemului imunitar
- Dezordini mentale, depresie și sinucidere
- Creșterea numărului de bolnavi din spitale, a accidentelor și a morților subite, cât și a nenumăratelor afecțiuni legate de stres.

S-au făcut unele experimente legate de timpii umani de reacție relativ la evenimente exterioare și RS. De exemplu, în 1974 Dr. König a arătat că timpii umani de reacție erau semnificativ corelați cu intensitatea unui semnal Schumann de 8-10 Hz: 10 Hz accelera timpii de reacție, în timp ce semnalele de 3 Hz (provenind de la furtunile locale), încetineau semnificativ timpii de reacție. Acest fenomen poate fi demonstrat prin schimbările în tiparele EEG și a nivelului de asimilare în creier a ionilor de calciu.

Efectul câmpurilor electromagnetice create de om, asupra sănătății umane.

Câmpurile electromagnetice generate de sistemele generatoare de putere, sistemele de telecomunicații, dispozitive, calculatoare și alte produse ale tehnologiei umane, sunt extrem de puternice și în unele cazuri au fost asociate cu incidența crescută a cancerului, a bolilor de inimă, a depresiei și a altor boli. Expunerea în zonele rezidențiale la câmpuri electromagnetice puternice s-a dovedit că poate crește semnificativ riscul de îmbolnăvire pentru bolile enumerate mai sus.

Unele categorii, precum bătrânii, copiii, femeile gravide și cei bolnavi, sunt mai sensibile față de efectele adverse ale acestor câmpuri, decât restul populației. Ca în orice cercetare, există opinii opuse referitoare la existența și extinderea efectelor adverse.

Astfel, concluzionăm că RS, activitatea solară și geomagnetică influențează sănătatea și comportamentul uman. Este interesat de observat că studiul RS arată interconexiunea a tot ceea ce există – a noastră, a noastră cu planeta, soarele și probabil și cu mulți alți factori planetari de care nu ne dăm încă seama.

Deci, cercetătorii au găsit dovezi ce indică faptul că sănătatea și comportamentul uman par a fi afectate de schimbările din RS. De asemenea, mulți oameni de știință cred că aceste rezonanțe s-ar putea să fie importante în multe cicluri biologice umane.

Viitoarele cercetări referitoare la RS, vor răspunde la întrebările: de ce unii oameni sunt afectați negativ de schimbările în RS, iar alții nu și ce se poate face pentru a-i ajuta pe cei care sunt afectați.

În plus față de cercetarea relației între starea de sănătate și RS, cercetătorii au mai studiat și dacă există o legătură între evenimentele istorice (războaie, revoluții, mișcări sociale) și ciclul solar și schimbările în activitatea ionosferei. Vom aborda acest subiect în viitor.

În final, doresc să vă reamintesc că deoarece creșterea activității geomagnetice poate determina un dezechilibru în sincronizarea dintre inimă și minte, vă încurajăm să practicați regulat exercițiile de coerență, pentru a vă ajuta să mențineți acest echilibru.

Studiul în desfășurare referitor la interconectare ne ajută să dobândim o viziune holistică asupra sănătății și comportamentului uman și a modului în care acestea sunt influențate de diverși factori planetari.

Vă vom anunța rezultatele.

Amintiți-vă ce spunea Albert Einstein: „Totul în viață este vibrație”.

Articol publicat prin bunavointa Dnei Viorica Mocanu